

FABIÁN MAÑAS BALLESTÍN

**Platería**

*Los punzones de la ciudad de Daroca y de los talleres de plateros.*

El punzón de la ciudad era la marca estampada en la pieza que garantizaba la ley de la plata; el marcaje era tarea del “marcador” de la ciudad, platero nombrado por el concejo.

Los punzones de Daroca cambiaron a lo largo del tiempo. El primero conocido corresponde a la primera mitad del siglo XV y aparece sin el del taller: es un cuadrado de unos nueve milímetros de lado, en letras góticas: DAR / OCA.

A finales del siglo XV y principios del XVI se simplifica y se reduce a las tres primeras letras formando un rectángulo de unos tres por siete milímetros; normalmente va seguido del punzón del taller de Juan Tol o de sus hijos, Juan y Bernaldino. DAR j t.

Durante la primera mitad del siglo XVI funcionó en Daroca otro taller: es el de Domingo Tienda, casado con una hija de Juan Tol, que utilizó el punzón D. TDA, acompañando al de DAR.

Otro taller, activo a mitad del siglo XVI, era el de Juan de Fuente Saz. Su punzón también iba acompañando al de la ciudad: DAR J F S.

El punzón DV°R corresponde al taller de Domingo Durango, que tuvo taller en Daroca a finales del siglo XVI. En este caso no aparece el punzón de Daroca.

Otro punzón que se muestra en algunas piezas de plata, también sin el de Daroca, es el que corresponde al taller de Luis de Masarte que trabajaba a principios del siglo XVI.

El punzón es MASART en un recuadro.

Otro platero de principios del siglo XVII es el de Quiles que marca sus piezas acompañando al punzón de DAR QIES.

### CRUZ PROCESIONAL DE VILLANUEVA DE JILOCA

Es de plata sobredorada . Mide 98 x 45 cm.

Es obra del primer tercio del siglo XVI y lleva los punzones : DAR, i t

Su estructura es gótica, con los brazos flor-delisados que se insertan o cruzan en una placa cuadrada con decoración de rayitas a buril. Los brazos de la cruz se decoran con repujados de hojas que se acomodan a la flor de lis de la terminación. Toda la cruz está rodeada por cardinas góticas fundidas. Los brazos terminan en airosos florones, uno de ellos perdido.

En el anverso está Cristo en la cruz entre la Virgen y San Juan y en el reverso la Virgen María con los evangelistas.

(FMB)



Villanueva. Cruz procesional. Siglo XVI

### CUSTODIA TIPO "PYXIS" DE VILLANUEVA DE JILOCA

Plata en su color. 54 cms. ( Sin viril, 34 x 22 cms).

Taller de Daroca. Principios de siglo XVI.

Punzones: DAR, D.T.DA

Tiene pie en forma de flor de lis, dividido en cuatro compartimentos con las figuras de los evangelistas.

La caja tiene forma de paralelepípedo hexagonal con las caras rehundidas y decoración de candelieri, lo mismo que el nudo. En esta parte lleva los punzones: en el anverso DAR y en el reverso D.T.DA, correspondiente al platero de Daroca Domingo Tienda. Termina la arqueta en crestería de flores de lis.

El ostensorio o viril es dorado con rayos flameantes que alternan con otros rectos que terminan en estrellas de siete puntas.

(FMB)



Villanueva. Custodia. Siglo XVI

En el siglo XVIII el punzón de la ciudad vuelve a representar con todas las letras, en dos líneas: DAR / OCA . Va junto al de los plateros Francisco Rodríguez RDR / GEZ o Fernández FDEZ.

En el siglo XIX el punzón de Daroca es DAROCA y suele ir con el del platero LOPEZ.

De todos estos talleres hay abundantes obras en el Museo Colegial de Daroca y en las iglesias de los pueblos. Abundan también otras en las que sólo se estampó el punzón DAR.

El punzón del platero, frecuente en las piezas darocenses, no era usual en Aragón; nunca se marcaron las piezas de los talleres de Calatayud, por ejemplo. Cuando lo utilizó el platero era como señal de prestigio, tal como lo ha precisado Juan Francisco Esteban.

## Esmaltes

Muchas de las piezas de plata fabricadas en los talleres de Daroca tenían esmaltes traslúcidos aumentando así la belleza de las mismas. Aunque pueden llevar esmaltes cualquiera de las piezas, es muy frecuente que sean las cruces las que los muestren, especialmente en los medallones de los extremos de los brazos, tanto en el anverso como en el reverso, encima de las figuras de los evangelistas, la Virgen, San Juan, el Pelicano, etc. La mayoría de los esmaltes han desaparecido, al menos en parte.

Pero en los talleres de Daroca se fabricaron también otras obras como arquetas o pequeños retablos en las que los esmaltes cubrían la pieza casi totalmente.

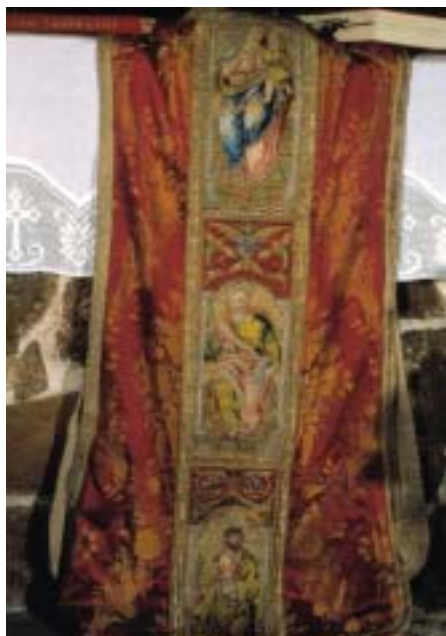
Una de las piezas realizadas en los talleres de Daroca es una arqueta del siglo XIV, con tapa a dos vertientes, obra adquirida por García Julián en uno de los pueblos de la comarca de la comunidad en cuya colección se guardaba.

Otra pieza es una políptico de esmaltes policromado procedente de la iglesia de Santo Domingo de Daroca que se guarda en el Museo Arqueológico Nacional. Consta de dieciocho placas con puertas de madera de dos hojas pintadas con la Anunciación y el Nacimiento de Jesús; todo el conjunto es del siglo XVI.

En la Casa del Deán de Zaragoza se guarda otro políptico del siglo XVI procedente de Daroca. Son diez placas ensambladas en una mazonería a modo de retablo con temas de la Vida y Muerte de Cristo.

## Ornamentos sagrados

Para Juan Francisco Esteban “la colección de ornamentos sagrados del Museo Colegial de Daroca es la mejor de Aragón y una de las buenas de España”. Son cincuenta y cuatro piezas las que se exponen en dicho museo; y son numerosas las casullas, capas, dal-



Gallocanta. Casulla del siglo XVI

es una casulla de seda granate con cenefa de bordado de imaginería, de la segunda mitad del siglo XVI. En la misma se representan, entre otras imágenes, las de la Virgen con el Niño, San Pedro, San Fabián y San Sebastián.

## BIBLIOGRAFÍA BÁSICA

- ESTEBAN LORENTE, Juan Francisco: *Museo Colegial de Daroca*. Madrid, 1975
- ESTEBAN LORENTE, Juan Francisco: *La platería de los talleres de Daroca*. Del Molino. Daroca, 1981
- OLIVÁN BAILE, Francisco: *DAROCA, ciudad del Santo Misterio*. Publicaciones de la Caja de Ahorros de Zaragoza Aragón y Rioja, Zaragoza, 1976

máticas, estolas, etc. de gran calidad que se conservan en casi todos los pueblos de la comarca. En Daroca cabe destacar la casulla de Santiago, de la segunda mitad del siglo XV, otra de San Fabián y San Sebastián de finales del mismo siglo, una capa de San Miguel, también de la segunda mitad del siglo XV, un terno con escenas de los Corporales del siglo XVI y otro del XVIII, etc.

Procede de Daroca una capa pluvial del siglo XIII que se exhibe en el Museo Arqueológico de Madrid con escenas de la Creación y del Nuevo Testamento. En el Libro Bermejo se hace referencia a una capa del Papa Luna en cuyo capillo se representaba la Venida de la Virgen del Pilar a Zaragoza.

Entre las muchas piezas que se guardan en las iglesias de los pueblos, cabe destacar una casulla en la iglesia de Gallo-